

Verarbeitungsanleitung

Triflex Stone Design





Triflex Stone Design

Allgemeine Informationen

Arbeitssicherheit:

Bei der Verarbeitung von bauchemischen Produkten sollten folgende Schutzmaßnahmen grundsätzlich eingehalten werden:

- Bei der Arbeit nicht rauchen, essen oder trinken.
- Berührung mit den Augen und der Haut vermeiden.
- Von Nahrungsmitteln und Getränken fernhalten.
- Persönliche Schutzkleidung verwenden.
- Sicherheitsdatenblätter beachten.

Wichtiger Hinweis:

Die Sicherheitsdatenblätter und technischen Merkblätter, die Kennzeichnung der Gebinde, die Gefahrenhinweise und die Sicherheitsratschläge auf den Gebinden sind bei Transport, Lagerung und Verarbeitung zu beachten.

Bei Rückfragen: Abt. Umwelt & Sicherheit, Telefon +49 571 9339-176

Lagerung:

- Behälter dicht geschlossen halten.
- Gebinde trocken und frostfrei an einem kühlen, gut gelüfteten Ort aufbewahren.
- Vor Hitze und direkter Sonneneinstrahlung schützen.
- Lagerstabilität mindestens 6 Monate.
- Gebinde im Winter vor der Verarbeitung möglichst bei Raumtemperatur lagern.

Untergrundanforderungen:

Die Eignung des Untergrundes muss immer objektbezogen geprüft werden. Der Untergrund muss sauber, trocken und frei von Zementschleier, Staub, Öl sowie Fett und anderen haftungsmindernden Verunreinigungen sein. Die Oberfläche muss ein Gefälle von mindestens 2% aufweisen.

Verarbeitungsbedingungen:

- Triflex Produkte können in Temperaturbereichen verarbeitet werden, die auf dem Etikett des Gebindes und der Produktinformation angegeben sind.
- Bei der Verarbeitung von lösemittel- oder monomerhaltigen Triflex Produkten in Innenbereichen und bei Überschreitung der Luftgrenzwerte ist das Tragen von Atemschutzmasken erforderlich (siehe Abschnitt 8 Sicherheitsdatenblatt). Weiterhin ist eine Zwangsentlüftung mit mind. 7-fachem Luftaustausch pro Stunde vorzusehen.
- Jegliche Feuchtigkeitseinwirkung (z. B. aus dem Untergrund, dem Füllmaterial Kies, der Luft, Regen und Tau sowie abtropfendem Schweiß) während der Verarbeitung und der Trocknung ist zu vermeiden. Insbesondere bei Temperaturschwankungen in den Morgen- und Abendstunden ist während der Trocknung auf sich niederschlagenden Tau zu achten! Eine Überdosierung des Bindemittels darf nicht erfolgen.

Wichtiger Hinweis:

Triflex Stone Design S ist ein Naturprodukt. Zwischen einzelnen Säcken kann es daher zu Farbabweichungen kommen. Die Säcke sind auf der Baustelle vor der Verarbeitung zu kontrollieren und miteinander zu mischen.

Materialverbrauch:

Auf glatter ebener Fläche bei einer Schichtdicke von ca. 6 mm:

	Marmorkies Typ A, Körnung 1–4 mm	Granitsplitt Typ C, Körnung 2–4 mm
Triflex Stone Design R 1K	0,70 kg/m ²	0,70 kg/m ²
Triflex Stone Design S	13,00 kg/m ²	13,00 kg/m ²

Verpackungseinheiten

Triflex Stone Design

Lieferform

- 4 x 1,30 kg Triflex Stone Design R 1K
- 25 kg Triflex Stone Design S
(Typ A Marmorkies, Typ C Granitsplitt)





Verarbeitungsanleitung Triflex Stone Design

Verarbeitungsanleitung Fläche

Abdichtung:

Vor der Verlegung des Steinbelags die grundrierte Balkonoberfläche mit Triflex ProTerra bzw. alle Anschlüsse mit Triflex ProDetail abdichten.
Verbrauch mind. 3,00 kg/m².
Nach Aushärtung der Oberfläche (ca. 1 Std.) können die Vorbereitungen für den Steinbelag erfolgen.

Wichtiger Hinweis:

Aufkantungungen müssen vor der Verarbeitung der Fläche ausgeführt werden (siehe nächste Seite).



Anmischen 1:

Triflex Stone Design S Edelizeuschlag in einen Eimer umtopfen und Triflex Stone Design R 1K hinzugeben.

Wichtiger Hinweis:

Beim Aufrühren des Granitsplitts keine Kunststoffeimer verwenden. Es können sich Kleinstteile vom Eimerrand lösen und sich unter die Masse mischen. Achten Sie beim Mischvorgang auf saubere und trockene Gefäße und Werkzeuge. Diese müssen ohne Rückstände von Fremdstoffen oder anderen Baumaterialien sein und dürfen nicht abfärben.

Vorbereitung:

Flächenabschlüsse sind immer mit Schienen oder Leisten abzustellen. Diese werden mit Triflex Cryl Spachtel punkt-, bei Profilen mit Drainageöffnungen vollflächig verklebt. Bei Arbeiten mit Profilleisten muss die Schenkelhöhe des Profils der Sieblinie des Triflex Stone Designs entsprechen (Typ A und C 6 mm). Zur Entwässerung über die Stirnkante wird das Triflex Balkon Abschlussprofil Stone Design in den Triflex Cryl Spachtel eingesetzt. Die Drainageöffnungen werden während der Beschichtungsarbeiten von außen mit Triflex Steinklebeband oder Fugenkreuzen verschlossen. Flächen größer 30 m² werden mit Bewegungsfugen getrennt.



Anmischen 2:

Das Harz und den Edelizeuschlag mit einem geeigneten Doppelrührwerk (z. B. Colomix Xo 55 R) oder einem Zwangsmischer vermengen, bis alle Steine homogen mit dem Harz benetzt sind.
Rührzeit mind. 3 Min.

Versiegelung:

Triflex Cryl Finish 205 mit einer Finishwalze gleichmäßig im Kreuzgang auftragen.
Verbrauch mind. 0,50 kg/m².
Die Versiegelung sollte farblich an die Farbe der Oberfläche mit Triflex Stone Design angepasst werden. Empfehlungen siehe Triflex Stone Design Systembeschreibung.



Aufbringen:

Die gebrauchsfertige Mischung mit der Kelle aus dem Eimer entnehmen und gleichmäßig auf der Fläche verteilen. Nicht auf die Fläche kippen, um punktuelle Harzanhäufung zu vermeiden. Das gemischte Material während der Verarbeitung regelmäßig aufrühren, um Harzansammlungen zu vermeiden.

Abstreuerung:

Die frische Versiegelung mit feuergetrocknetem Quarzsand, Körnung 0,2–0,6 mm abstreuen.
Verbrauch ca. 1,00 kg/m².
Nach Aushärtung der Versiegelung (ca. 2 Std.) den Überschuss absaugen.



Verdichten:

Die Mischung mit der Schwertkelle gut verdichten. Anschließend mit einer Glättkelle glätten. Werkzeug, das während der Verarbeitung zu kleben beginnt, mit ein wenig Geschirrspülmittelwasser benetzen.

Durchmengen:

Triflex Stone Design S – auch chargenreine Lieferungen – miteinander vermischen.
Beim Granitsplitt vorher den Sack gut durchschütteln, damit sich die Feianteile gleichmäßig verteilen. Beim Marmorkies den Staubanteil im unteren Teil des Sackes abtrennen, damit dieser nicht in die spätere Mischung gelangt.



Fertig!

Tipp:

Mithilfe eines Strahlers, der knapp über der Bodenoberfläche leuchtet, lassen sich unerwünschte Wellen durch Schlagschatten erkennen und können sofort korrigiert werden.
Nach ca. 14 bis 28 Tagen die Stone Design Fläche fegen, um lose Steine zu entfernen.

Verarbeitungsanleitung Aufkantung

Erst Aufkantungungen mit Triflex Thixo SD erstellen,
dann die Fläche mit Triflex Stone Design R 1K ausführen.

Vorbereitungen:

Triflex Stone Design S – auch chargenreine Lieferungen –
miteinander vermischen (siehe Punkt 5 „Verarbeitungsanleitung Fläche“).

Vorpinseln:

Triflex Stone Design R 1K anteilig mit
Triflex Thixo SD vermischen bis eine
homogene Masse entsteht.
Rührzeit ca. 3 Min.
Die fertige Mischung mit einem Pinsel
auf die senkrechten Bereiche inkl.
Profilschenkel auftragen.

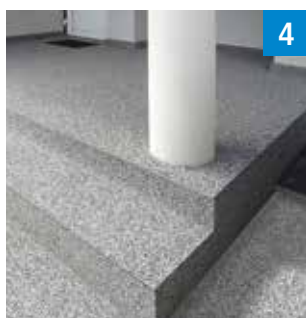


Aufbringen:

Die fertige Mischung frisch-in-frisch mit einer
Glättkelle auf die vorgepinselte Fläche aufziehen.
Dabei mit Druck arbeiten.
Zum Nachglätten ausschließlich
Geschirrspülmittelwasser verwenden.

Anmischen:

Triflex Stone Design R 1K anteilig mit
Triflex Thixo SD vermischen bis eine
homogene Masse entsteht.
Die fertige Mischung anteilig in das trockene
Triflex Stone Design S geben.
Das thixotropierte Harz und die Steine mit
einem geeigneten Doppelrührwerk
(z. B. Collomix Xo 55 R) oder einem
Zwangsmischer vermengen, bis alle Steine
homogen mit dem Harz benetzt sind.
Rührzeit mind. 3 Min.



Fertig!

Alternativ können die senkrechten Flächen
mit Formteilen ausgeführt werden.
Siehe dazu Verarbeitungsanleitung
„Aufkantungungen mit Triflex Stone Design“.

Deutschland
Triflex GmbH & Co. KG
Karlstraße 59
32423 Minden
Fon +49 571 38780-0
info@triflex.de
www.triflex.de

Schweiz
Triflex GmbH
Industriestrasse 18
6252 Dagmersellen
Fon +41 62 842 98 22
swiss@triflex.swiss
www.triflex.swiss

Österreich
Triflex GesmbH
Gewerbepark 1
4880 St. Georgen im Attergau
Fon +43 7667 21505
info@triflex.at
www.triflex.at

